



# LE MONDE AQUATIQUE à portée de main

Les plaisirs aquatiques ont de nombreux visages. Ils sont aussi divers que le sont les attentes dans un univers aquatique : plans d'eau étendus, bassins de jardin avec cascade et jets d'eau, bassins avec poissons, fontaines avec réservoir fermé pour les familles avec des enfants ou vastes bassins de baignade invitant à plonger dans l'eau fraîche. À chacun son rêve !

La réalisation de votre univers aquatique personnel doit être précédée d'une étude approfondie :

- Un bassin de jardin hébergeant des poissons sera ainsi placé de préférence près de la terrasse ou d'un banc de manière à pouvoir bien observer les rapides petits nageurs.
- Un bassin avec cascade et jet d'eau agrémentera plutôt le centre du jardin. Pour un bassin naturel où les grenouilles donnent leur concert, on choisira un endroit plus éloigné dans le jardin.

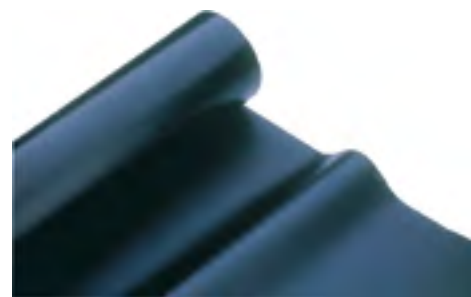
Mais en règle générale, il faut placer le bassin de manière à ce qu'il soit exposé 4 à 6 heures par jour aux rayons du soleil. Si l'exposition est plus longue, il importera de creuser de vastes zones profondes. Ceci empêchera l'eau de trop se réchauffer. Les arbres à feuilles caduques et les résineux ne doivent pas être plantés près du bassin. Feuilles mortes et aiguilles altèrent la qualité de l'eau tandis que les racines sont une gêne au moment de la construction.

## BIEN CHOISIR sa bâche

Les bâches de bassin permettent une grande créativité dans la réalisation d'un univers aquatique. Elles existent en différentes tailles standard. Suivant l'utilisation, on pourra choisir entre des bâches PVC ou en caoutchouc de différentes épaisseurs.

Les bâches gravillonnées sont quant à elles idéales pour créer des cascades ou décorer de manière séduisante le bord du bassin.

L'entrée dans le paradis aquatique est simple et facile avec la bâche de bassin. A chaque bassin correspond une bâche OASE. Résistantes aux rayons ultra-violet, à la décomposition et au froid, elles présentent une bonne stabilité avec des soudures solides et durables et résistent à la perforation par les racines ; elles sont bien



sûr inoffensives pour les poissons.

Les bâches de bassin sont particulièrement faciles à mettre en place quand il fait chaud. Dans le cas de grandes surfaces, l'aide d'amis et de voisins sera précieuse. Pour protéger la bâche des pierres tranchantes ou des racines, veillez à réaliser une base impeccable avec un lit de sable et/ou un feutre géotextile.

Vêtu d'un pantalon spécial bassin, vous pourrez pénétrer dans le bassin pour y effectuer sans risque des travaux d'entretien. Pour les étangs de baignade, il est conseillé de choisir une bâche en caoutchouc extrêmement résistante.

# RÉALISER

## son jardin aquatique

### étape 1

#### PRENDRE DES CONSEILS

Faites-vous conseiller par nos vendeurs spécialistes du bassin pour savoir quelle bâche et quels accessoires choisir pour votre bassin. Nous sommes à votre disposition pour réaliser ou vous expliquer en quelques mots ce dont vous aurez besoin pour que votre futur plan d'eau soit unique.

### étape 2

#### BIEN DÉLIMITER SES CONTOURS

Tracez les contours de votre bassin avec du sable, de la sciure ou, tout simplement, avec une pelle avant de creuser pour ne pas faire d'erreur.

### étape 3

#### FAIRE LE TROU

Creusez en aménageant différentes zones marécageuse, peu profonde et profonde. Vous pourrez utiliser la terre enlevée pour réaliser une cascade.

### étape 4

#### PRENDRE LES BONNES MESURES

Pour déterminer la surface de la bâche : longueur/largeur du bassin + le double de sa profondeur + deux fois 50 cm pour les bords.

### étape 5

#### S'APPLIQUER POUR LA POSE

La bâche doit être posée sans plis. Plusieurs morceaux de bâche peuvent être soudés avec une colle spéciale PVC. On peut aussi poser une bâche gravillonnée sur les rives pour faire la finition.



### étape 6

#### RESPECTER LES NOTICES DE MONTAGE

Avant d'installer les éléments techniques du bassin OASE (pompes, filtres, éclairage), lisez attentivement les notices d'emploi et respectez scrupuleusement les consignes données par votre conseiller Desjardins.

### étape 7

#### PLANTER ET DÉCORER

Disposez selon votre goût les rochers et les plantes aquatiques dans leur sac. Installez les pompes et les projecteurs immergés. Les conduites et tuyaux posés doivent rester accessibles.

### étape 8

#### REMPILIR D'EAU

Remplissez d'eau votre bassin et mettez un conditionneur d'eau afin que celle-ci soit parfaite pour accueillir prochainement les premiers futurs locataires. Préférez l'eau du robinet pour un premier remplissage à l'eau de pluie car cette dernière est trop peu minéralisée. La pression de l'eau permettra à la bâche d'épouser le contour du fond.

### étape 9

#### POUR FINIR

Posez une barrière capillaire tout autour du bassin et décidez-en les abords. Votre paradis aquatique personnel est achevé !

# L'ARRIVÉE

## des plantes aquatiques

Un bassin de jardin doit sa beauté aux plantes aquatiques. Elles lui donnent un visage et sont essentielles pour son équilibre biologique. Il existe un vaste choix de plantes aquatiques décoratives. Chacun y trouvera ses préférées. Voici, pour vous aider, une sélection des plantes aquatiques les plus belles avec indication de leur zone de plantation.

PLANTES D'EAU PROFONDE  
60 à 150 cm de profondeur



Nenuphars...

PLANTES D'EAU PEU PROFONDE  
20 à 60 cm de profondeur



Phragmites, Typha angustifolia...

POURTOUR DU BASSIN  
5 à 20 cm de profondeur



Iris, Typha minima, Phalaris arundinacea...

PLANTES DE ZONE HUMIDE  
0 à 5 cm de profondeur



Mimulus bonfire red, Lychnis...

PLANTES FLOTTANTES

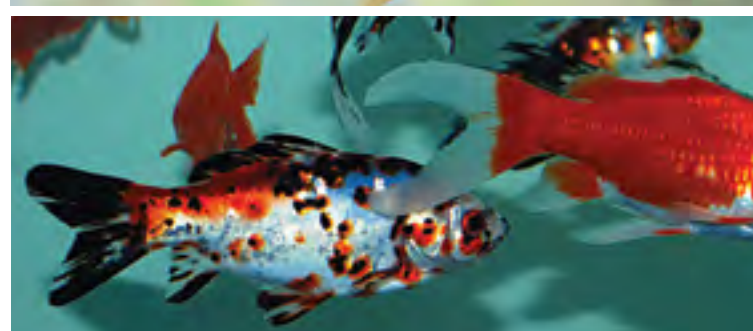


Jacynthe d'eau, Pistia, Myriophollium...

# L'ARRIVÉE

## des poissons

Pour les tous premiers poissons il est fortement conseillé de commencer par des individus peu coûteux comme des comètes rouges, noires ou or, des sarassas ou des shubunkins. Au bout d'une à deux semaines si tout va bien vous pourrez introduire alors des Koï si la taille de votre bassin vous le permet.



## LA GUNNERA MANICATA

la rhubarbe GEANTE  
du Brésil

Les plantes vivaces sont une des grandes catégories du règne végétale. Ce sont des plantes qui sont pour la plupart de petite ou de moyenne taille. Le feuillage disparaît durant l'hiver pour mieux repousser au printemps suivant. Certaines peuvent être persistantes mais elles ne représentent qu'une part infime des vivaces. Malgré les proportions extrêmes de la rhubarbe géante, elle entre tout de même dans cette catégorie.

La *Gunnera manicata*, nom scientifique, fait partie de la famille des Gunneracées. Originaires des forêts chaudes et humides du Brésil, on la considère comme une plante tropicale, elle n'en est pas pour autant inadaptée au climat Français, bien au contraire ! Pour la laisser s'exprimer dans toute sa splendeur, il faudra tout simplement lui reconstituer une atmosphère riche et humide.

## Ses CARACTÉRISTIQUES

La Rhubarbe géante, comme son nom l'indique dispose d'une grande ressemblance avec la rhubarbe comestible de nos jardins. Ce sont pourtant deux plantes bien différentes, ne vous avisez donc pas de consommer les tiges de votre *Gunnera*, elles sont toxiques. Leur seul point commun repose dans l'agencement et la forme de leur feuillage.

## Le feuillage

Il est très imposant, à taille adulte, une feuille peut atteindre un diamètre de plus de 2 mètres. Ce feuillage exubérant gorgé d'eau est pourtant bel et bien caduc, c'est-à-dire qu'il disparaît tous les hivers pour être entièrement renouvelé le

printemps suivant. La feuille en elle-même est de couleur verte, épaisse, légèrement palmée, rêche à épineuse surtout sur le dessous. L'ensemble de ces feuilles sont portées par de gros et grands pétioles (tiges) droits et épineux. Malgré une prédominance d'épines sur l'ensemble de la plante, elles sont elles aussi gorgées d'eau, il est donc difficile de se blesser par inadvertance.

## La floraison

Tout comme la plante elle-même, la floraison est tout aussi inattendue. Elle apparaît au cœur des nombreux rhizomes (souche) de la plante dès le mois de Juin. Ce sont de grosses

inflorescences rouges orangées comportant de nombreux petits épis. Les fruits et les graines apparaîtront par la suite sous forme de petites boules orangées.

A savoir que ces inflorescences perdureront jusqu'aux premières gelées quand le feuillage disparaîtra. La floraison demande beaucoup d'énergie à la plante. Pour concentrer cette énergie vers le feuillage, coupez entièrement les inflorescences au ras du fur et à mesure qu'elles apparaissent. Vous obtiendrez ainsi des feuilles encore plus grosses et une plante toujours plus imposante.

## La croissance

Comme citée précédemment, la taille de cette vivace est imposante. A l'âge adulte, elle pourra atteindre des dimensions de 3 mètres de hauteur par plusieurs mètres d'envergure. Chaque feuille pourra elle-même faire un diamètre de plus de 2 mètres. Le plus impressionnant est que cette géante ne forme ses feuilles qu'en seulement quelques semaines.

On remarque deux types de croissance, la croissance des feuilles et celle de la souche. Pour une plante adulte, la croissance des

feuilles est extrêmement rapide, en l'espace d'un mois, l'ensemble des feuilles sortent de terre et atteignent leur taille annuelle définitive. Sur les photos suivantes, vous pouvez voir la croissance d'une même plante à 4 semaines d'intervalle.

En ce qui concerne la croissance de la souche, elle est rapide mais toutefois plus lente que celle du feuillage. En hiver et en l'absence de feuilles, la *Gunnera* stocke toute son énergie dans ses rhizomes. Ce sont les grosses protubérances d'où sortent les feuilles et fleurs au printemps. Ces rhizomes grossissent et s'allongent au fur et à mesure des années comme le font les iris par exemple. La plante s'étalera ainsi lentement mais sûrement, il faudra jusqu'à une dizaine d'années de croissance à un jeune plant pour devenir adulte. Sur la photo suivante vous pouvez voir les rhizomes d'une *Gunnera* en période hivernale quand les feuilles ont disparues.

## La rusticité

C'est sans aucun doute l'un de ses plus grands points faibles. En effet, la rhubarbe géante n'apprécie pas les températures négatives en

dessous de -10°C. Pour éviter toute mauvaise surprise, il est préférable de la couvrir systématiquement tous les hivers.

## Le sol

Elle apprécie les sols très riches en humus organique et gorgés d'eau mais surtout pas calcaires. La *Gunnera* pourra être plantée dans des zones marécageuses ou en bordures de bassins les pieds dans l'eau. Il est tout de même préférable que le sol se ressuie un peu en hiver pour éviter que les racines superficielles ne gèlent.

Durant la période estivale le sol devra toujours être humide sans quoi le feuillage se mettrait à dessécher rapidement.

## Les maladies

On ne connaît pas de maladies pour cette plante. Les ennemis les plus courants sont les escargots et les limaces qui peuvent grignoter les nouvelles pousses quand elles sont encore tendres. Les dégâts occasionnés ne sont que très superficiels mais pas mortels. Le gel et la sécheresse sont les seuls éléments qui peuvent venir à bout d'une *Gunnera*.

## Sa PLANTATION

L'exposition ne doit être ni chaude ni sèche et à l'abri des vents qui abiment ses larges feuilles. Elle pourra tout de même supporter une exposition plus ensoleillée si le sol reste bien humide. L'ombre et la mi-ombre seront tout de même fortement conseillées.

Il faut également savoir que la plantation ne se fera qu'en pleine terre. Étant donné sa taille et ses besoins, la *Gunnera* ne peut être plantée en pot sans dépérir. Seule une plante très jeune pourra y rester quelques mois, mais une plantation en pleine terre devra de toute façon être envisagée par la suite. La période de plantation, que ce soit au Nord ou au Sud de la Loire, se fera au printemps. C'est à cette période que les *Gunnera* sont vendues en magasin en compagnie des plantes aquatiques. À partir du mois d'avril, le sol commence à se réchauffer et les racines pourront donc s'installer pendant une année avant d'affronter les gelées hivernales.

De plus, les pluies printanières sont plus régulières, c'est à cette époque que la *Gunnera* a le plus besoin d'eau pour développer ses imposantes feuilles.

## À savoir !

Avant toute chose, il est indispensable de bien choisir l'endroit où vous désirez planter votre *Gunnera* au jardin :

- Un bord de bassin
- Une zone marécageuse
- Un point naturellement bas au jardin où les eaux de pluies ont tendance à ruisseler et s'accumuler.

## Les différentes étapes de la plantation

- Faites un trou de plantation d'au moins 80 cm de profondeur sur 3 fois le diamètre du pot.
- Préparez un mélange composé de 1/3 de compost bien décomposé, 1/3 de terreau de plantation et 1/3 de terre végétale. Ajoutez également 5 bonnes poignées de fertilisant organique concentré à dégradation lente.
- Déposez la plante du pot mais ne démontez pas le système racinaire qui est relativement fragile.
- Comblez le fond du trou avec le mélange préalablement préparé puis placez la *Gunnera* de telle façon que la base du rhizome affleure le niveau final du sol.
- Rebouchez ensuite le reste du trou puis tassez légèrement, arrosez le tout généreusement à l'eau de pluie (évitez l'eau du robinet qui peut être calcaire et décolorer le feuillage sous l'effet de la chlorose)
- Étalez un paillage aux pieds de la plante sur 5 à 7 centimètres d'épaisseur. Privilégiez les paillis organiques comme les éclats de bois blanc ou les tontes de gazon préalablement séchées.



# Son ENTRETIEN

La Rhubarbe géante est une plante très facile de culture si elle est plantée dans les bonnes conditions. L'entretien en est donc très réduit et ponctuel au cours de l'année mais bel et bien nécessaire.

## L'arrosage

Lorsque la Gunnera n'est pas plantée en bord de rivière ou de bassin et si le sol n'est pas suffisamment humide, des arrosages réguliers seront indispensables. Ils devront aussi être copieux à raison d'environ 50 litres d'eau trois fois par semaine en été.

Veillez à bien suivre les arrosages surtout en été lorsque les températures montent car un feuillage qui a souffert d'une carence en eau risque de dessécher. Cependant il est impossible de le réhydrater par la suite.

## La fertilisation

C'est aussi une chose indispensable pour pouvoir alimenter les besoins extrêmes de cette plante en éléments fertilisants. Pour être tranquille une année entière, enrichissez le sol autour des rhizomes de la plante au printemps. Pour cela, retirez le vieux paillage puis épandez environ 5 à 7 cm de compost mur ou de vase de bassin (fertilisant extrêmement riche). Étalez ensuite une seconde fois le paillage par-dessus avec une couche supplémentaire de 5 centimètres. Le compost apportera une bonne

dose d'humus et le paillage conservera la fraîcheur au niveau du pied de votre Gunnera. N'épandez jamais de fertilisants chimiques au pied d'une Gunnera. Beaucoup trop puissant, il risquerait d'avoir en effet totalement contraire.

## La taille

Cette intervention est tout aussi ponctuelle que la fertilisation car elle a lieu seulement une fois par an. Dès l'apparition des premières gelées significatives de début décembre, le feuillage va se mettre à noircir et pourrir. C'est à ce moment qu'il faudra couper toutes les feuilles aux ras des rhizomes. Ne jetez pas tout ce vieux feuillage qui aura une très bonne utilité pour isoler la souche en hiver.

## L'hivernage

Étant donné que la Gunnera est une plante qui ne résiste pas à des températures fortement négatives, il faudra protéger les rhizomes durant tout l'hiver.

Pour cela, une fois les feuilles coupées, vous devrez :

- Recouvrir les rhizomes avec un voile d'hivernage, ce sera la première couche isolante, n'hésitez pas à la doubler.
- Rabattre ensuite sur le dessus les feuilles préalablement coupées, elles formeront une deuxième couche isolante.

Grâce à cette méthode, votre Gunnera résistera à des températures comprises entre -15° et -20°C

## La multiplication

Comme n'importe quelle plante vivace, il sera possible de diviser la souche pour reproduire cette plante. Cette opération demandera cependant une certaine forme physique car la division de pareilles souches n'est pas de tout repos. Cette opération devra être réalisée au mois de mars lorsque la plante est en repos végétatif (hivernation) et que le risque de gelées s'atténue.

Pour cela :

- Munissez-vous d'une pioche et d'une bêche
- Repérez le rhizome que vous voulez bouturer si vous ne souhaitez pas diviser entièrement la souche mère.

- Commencer par donner des coups de bêche tout autour du rhizome isolé pour le désolidariser des autres sans forcément les détériorer.

- Soulevez le rhizome isolé avec la pioche, cet outil permettra de ne pas trop endommager les racines nécessaires à la reprise du rhizome.

- Replantez la bouture ainsi formée immédiatement à l'endroit souhaité en veillant à arroser abondamment.

- Pour bouturer plusieurs rhizomes, répétez cette opération autant de fois qu'il y aura de boutures.



# Ses MISES EN SCENE

Pour mettre en scène une plante d'une telle envergure, il faut bien entendu prévoir de la place. Sa taille exubérante est un frein pour des associations avec d'autres plantes. C'est pourquoi il sera recommandé de la planter de manière isolée et sous de grands arbres qui lui procureront un ombrage certain.

Vous pourrez toutefois planter des plantes vivaces couvre-sol colorées aux pieds de ses rhizomes. Des feuillages dorés ou panachés illumineront les imposantes feuilles de la Gunnera. Par exemple, les Lysimaques rampantes dorées, les Aegopodium panachés ou même des graminées comme l'Holcus mollis panaché.

Des gros sujets à la proximité d'un point d'eau font des merveilles et ils suffisent généralement à eux seuls pour créer une ambiance de sous-bois et de beaux volumes. Ils offriront également un gîte aux batraciens et autres insectes présents dans cet écosystème où la biodiversité règne.

© Desjardins



*Gunnera Manicata*

Pot Ø27 cm  
**39,99€** 3436900066766



*Terreau aquatique*

Tetra pond 'Aquatic compost' - 8 L  
**10,99€** 4004218154650  
Soit 1,37€ le litre

## GUNNERA BIS

Vous pourrez trouver deux autres espèces de Gunnera assez différentes de la Rhubarbe géante du Brésil :

### La Gunnera tinctoria

Originaires du Chili, elle est un peu plus compacte et moins volumineuse que sa cousine du Brésil. Ses dimensions n'excéderont toutefois pas les 2 mètres de hauteur par 2 mètres d'envergure.

### La Gunnera magellanica

Elle est microscopique en comparaison à la Gunnera manicata. Celle-ci est couvre-sol et sa hauteur ne dépassera jamais les 5 cm de hauteur par 40 cm d'étalement. Le seul air de famille avec les espèces géantes est le feuillage très ressemblant et relativement rond.

Les rhubarbes comestibles n'ont quant à elles rien à voir avec les Gunnera. Le nom vernaculaire de Rhubarbe géante provient de la ressemblance au niveau du feuillage et de la souche mais la floraison n'a aucun point commun. Les rhubarbes comestibles sont des plantes appartenant à la famille des polygonacées et au genre des Rheum. Leur floraison est plus imposante que celle de la Gunnera et apparaît au-dessus du feuillage avec une couleur allant du blanc au rouge.

# La SOURIS BLANCHE

## CE QU'IL FAUT SAVOIR

**Nom commun :** Souris domestique

**Nom scientifique :** Mus Musculus

Domesticus

**Genre :** Mus

**Origine :** Asie et Proche-Orient

**Famille :** Muridés

**Poids :** Mâle de 20 à 40 grammes.

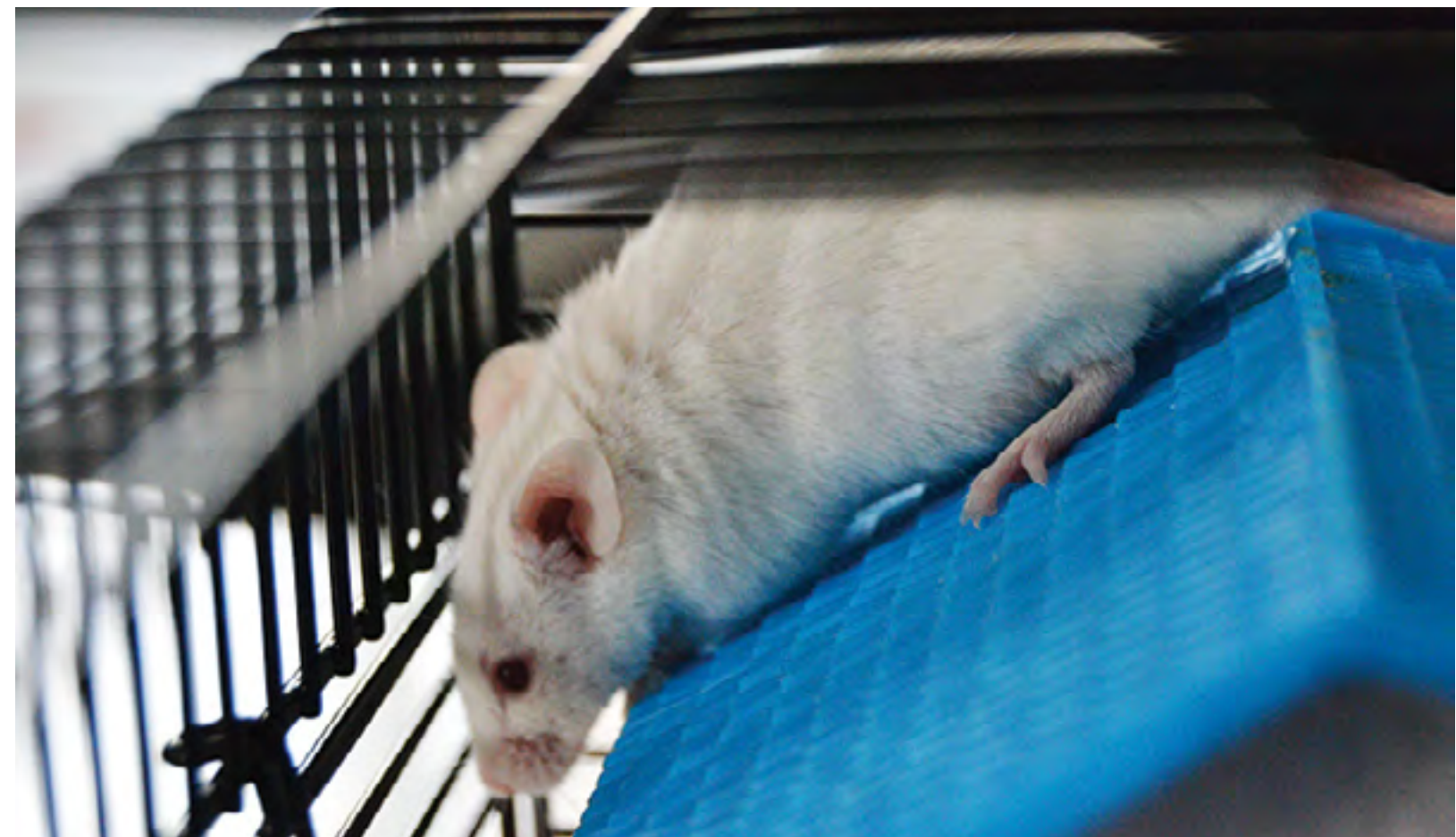
Femelle de 25 à 40 grammes.

**Taille :** Longueur totale de 14.5 à 18.5 cm

**Longueur de la queue :** de 7 à 9.5cm

**Régime alimentaire :** Omnivore à tendance granivore.

**Longévité :** 2 à 3 ans.



## SES VARIÉTÉS

Il existe une multitude de variétés de souris plus ou moins connues, telles que :

**LES TICKED COLOR :** La base du poil est grise et elles n'ont pas de sous poil.

**LES SOLID COLOR :** Souris de base noire, les poils et sous poils sont de la même couleur.

**LES POINTED :** Le nez, les oreilles, la queue et les pattes sont plus foncés que le reste du corps.

**LES TAN :** Elles ont le ventre orange.

**LES FOX :** Elles ont le ventre blanc.

**LES POILS COURTS**

**LES LONGS ANGORAS**

**LES SATINS :** Le poil est brillant.

**LES ROSETTES :** Les poils des hanches sont implantés en sens inverse.

**LES REX :** Les poils sont frisés.

**LES TEXELS :** Les poils sont longs et frisés.

**LES NUES :** Pas de poil.

**TRICOLORE :** Trois couleurs de poils différents.

**SPLASH :** Elles ont des tâches de poils de couleurs plus sombres que la base.

**VARIEGATED :** Différentes tâches sur le corps.

**BANTED :** Tâches blanches autour du ventre.

**FLÉCHE :** Trait blanc qui traverse la tête.

**RUMP WHITE :** L'avant du corps est de couleur et l'arrière est blanc.

**ETOILÉE :** Tâche blanche sur le front.

**HEREFORD :** Bande blanche qui part du museau jusqu'au milieu des oreilles et autour des yeux.

**BRINDLE :** Poil tigré.

## SON ENTRETIEN

Une souris ne demande que très peu d'entretien.

Il vous faudra juste lui donner à manger une fois par jour (plutôt le soir), vérifier que le biberon d'eau soit toujours plein et nettoyer sa cage entièrement au moins une fois par semaine pour éviter les odeurs dérangeantes aussi bien pour vous que pour elle.

Les souris femelles sont beaucoup plus propres que les souris mâles qui marquent leur territoire. Vous pouvez utiliser de l'eau de javel diluée pour nettoyer la cage mais attention à bien rincer car cela pourrait être très dangereux pour elle si jamais il en restait. Il est conseillé d'utiliser un spray désinfectant pour rongeur que vous pouvez trouver facilement en animalerie. Cela évitera les risques. Pour le nettoyage des accessoires, de l'eau et du produit vaisselle feront très bien l'affaire.



## SES

# CARACTÉRISTIQUES

La souris est un rongeur qui peut être facilement apprivoisé et devenir un animal domestique très sociable si elle est manipulée souvent et avec douceur. Pour cela il vous suffit de la prendre dans vos mains au moins une fois par jour, pour qu'elle s'habitue à votre odeur. Préférez le creux de la main, elle se sentira plus rassurée. Elle mord très rarement seulement si elle a peur. Toutefois il est déconseillé de laisser les jeunes enfants la manipuler sans surveillance au risque de la blesser involontairement.

Elles sont habituées à vivre en groupe donc, si c'est votre première souris prenez plutôt un duo sinon elle risque de s'ennuyer (deux mâles ou deux femelles de la même portée si possible).

Si vous avez déjà une souris à la maison et si vous souhaitez en acquérir une nouvelle il faudra simplement respecter quelques règles de base pour que tout se déroule correctement. Tout d'abord il est impératif de mettre votre nouvelle souris en quarantaine environ deux semaines pour être sûr qu'elle ne développe aucune maladie et ne contamine les souris déjà présentes dans votre cage.

Une fois la période de quarantaine terminée, placez les deux cages côte à côte pour qu'elles puissent faire connaissance.

Ensuite pour la rencontre, choisissez un terrain neutre et si cela se passe bien, vous pouvez introduire la nouvelle petite bête dans la cage. Toutefois il est possible qu'il y ait quelques batailles au début, le temps qu'elles s'habituent l'une à l'autre. Rien de très grave mais gardez toujours un œil dessus pour éviter les accidents. La souris est un animal nocturne (qui vit la nuit), mais si elle est habituée à vous voir la journée, elle peut très bien inverser la tendance. Elle est aussi très curieuse, active et aime grimper partout. C'est avant tout un rongeur donc mieux vaut éviter de la laisser en liberté au risque qu'elle grignote tout ce qu'elle trouve sur son passage !



## SON

# HABITAT

Votre souris va vivre toute sa petite vie dans sa cage alors il est très important de bien la choisir. Elle doit faire au minimum 30 cm x 20 cm. De préférence en plexiglas pour plus de sécurité. Si vous optez pour une cage à barreaux, l'écart ne devra pas excéder 1 cm pour éviter les balades imprévues.

Pour son confort, il lui faut :

- Une gamelle pour son alimentation (de préférence en métal pour qu'elle ne puisse pas la ronger).
- Un biberon pour l'eau.
- Une maisonnette.
- De quoi s'amuser : roue, échelle, trapèze...
- Un morceau de bois pour y faire ses dents.
- De quoi se faire un nid douillé : foin, mouchoir sans parfum.

Utiliser une litière de genre copeaux chanvre, de la litière végétale ou rafle de maïs.

Sa cage devra être installée dans une pièce où la température ambiante est comprise entre 19° et 21° et loin des courants d'air et du soleil direct. Privilégier une pièce à vivre comme votre salon ou votre salle à manger pour que votre souris soit habituée à votre présence. De plus c'est un animal plutôt nocturne donc elle va faire beaucoup plus de bruit la nuit que le jour.



idéal pour que la souris ne morde pas les barreaux !

Cage souris  
Habitrail 'Ovo Home' - 23,99€  
3100070682544

## SON

# ALIMENTATION

La souris est un animal omnivore à tendance granivore qui a un métabolisme rapide, donc elle a besoin d'une alimentation équilibrée, mais c'est aussi une gourmande qui aime manger presque tout. Leur nourriture se compose généralement de mélange de graines vendus dans le commerce. Sa ration ne doit pas dépasser 5 à 7 grammes par jour, soit 15% de son poids en moyenne. L'apport de protéine est très important pour elle (il représente 20 à 24% de son apport alimentaire journalier). Vous pouvez donc lui donner des petits morceaux de viandes de temps en temps.

Il est possible aussi de compléter son alimentation avec des morceaux de légumes ainsi que des fruits mais les aliments doivent être sortis du réfrigérateur au moins une heure avant pour éviter de perturber son transit.



## ALIMENTS AUTORISÉS

- Les céréales : blé, orge, avoine, maïs, millet, graines de tournesol.
- Les légumes : endive, carotte, mâche...
- Les fruits : pomme, poire, banane...
- Les Viandes cuites.
- Les vers de farine.
- Le fromage en très petite quantité.



## ALIMENTS INTERDITS

- Les gâteaux (sucrés comme salés).
- Les chips.
- Les viennoiseries.
- Les bonbons et chocolats.
- Le lait de vache : la souris supporte mal la présence de lactose.



Nourriture complète souris  
Hamiform 1kg - 6,49€ 346998000085



## SA

# REPRODUCTION

**Maturité sexuelle** : 1 mois pour le mâle et 1 mois 1/2 pour la femelle.

**Période de reproduction** : Aucune saison particulière, chaleurs tous les 5 jours.

**Nombre de petit par portée** : De 7 à 12

**Durée de gestation** : De 19 à 21 jours

Il faut penser à séparer le mâle de la femelle avant la mise bas qui se fera généralement la nuit ou au petit matin, car il risquerait de manger ses petits. Il est aussi déconseillé de rajouter une nouvelle souris dans la cage d'une souris gestante pour ne pas causer de stress, par contre il est tout à fait possible de laisser

une souris qui était présente avant la gestation, celle-ci pourra même intervenir en aidant pour la toilette des petits, leur tenir chaud... Chaque petit pèse entre 0,5 et 1,5 g et le sevrage se fera en 21 et 28 jours. Ils naissent sans poils et peuvent ouvrir les yeux à partir du 13ème jour.

© Desjardins

