

AMPHIPRION OCELLARIS

LE POISSON CLOWN

À SAVOIR

AMPHIPRION OCELLARIS

Nom commun : Poisson clown

Nom scientifique : Amphiprion ocellaris

Famille : Pomacentridae

Genre : Amphiprion

Origine : Indo pacifique, Malaisie, Thaïlande ainsi que la côte nord-ouest de l'Australie où l'on trouve le fameux ocellaris black

Taille : 8 à 10 cm selon le sexe

Durée de vie : Minimale de 15 ans sachant que le record en France est de 21 ans

C'est en 2003 que le monde entier néophyte en aquariophilie marine découvre cet attachant petit poisson avec le film des studios d'animation Pixar « Le monde de Némou ». Plus scientifiquement c'est en 1830 que Georges Cuvier, habitant en Normandie dans le pays de Caux à Fiquainville, anatomiste et biologiste, fit la description de ce fascinant poisson. L'Amphiprion ocellaris est un poisson marin, vivant en eau peu profonde jusqu'à 15 mètres, et diurne. En effet, à la tombée de la nuit, il passe son temps dans les tentacules de son anémone pour se protéger des prédateurs nocturnes. Les grands récifs et les lagons sont leurs lieux de prédilection. On ne le trouvera que très rarement dans les grandes profondeurs.



SES CARACTÉRISTIQUES

Faisant partie de la famille des demoiselles, il se différencie de celle-ci par sa taille (moins de 15 centimètres) et sa particularité à avoir une relation plus que privilégiée avec les anémones. L'Amphiprion ocellaris fait partie des 27 espèces de poisson clown, la 28^{ème} étant le clown Premnas qui atteint les 16 centimètres (avec ses célèbres épines sous chaque œil) il appartient quant à lui au genre Premnas. Pour ce qui est de sa livrée, sa couleur de fond est orange clair à orange soutenu, coupée par 3 barres verticales blanches : une à la base de la caudale, une au milieu du corps et la dernière passant juste derrière l'œil. Une fine bordure noire définit le contour de toutes ses nageoires

accentuant le contraste des couleurs. Ses yeux sont de couleur noire. On différencie un couple de clown simplement par sa taille, le mâle étant le plus petit des deux. Il faut savoir que lorsque ces poissons naissent ils sont tous mâles : Ils sont tous la capacité de devenir femelle mais seules les dominants y parviendront, on appelle cela : l'hermaphrodisme protandrique (car tous seront mâles à leur naissance).

Dans leur vie, les poissons clowns appartiennent à une hiérarchie très structurée se basant autour d'une femelle dominante et d'un mâle : généralement le plus gros du groupe. Si un jour la femelle venait à disparaître c'est le mâle qui se métamorphoserait en quelques jours

en femelle, c'est alors qu'un autre mâle, le plus gros, prendrait la place du mâle qui s'est transformé.

Contrairement aux Amphiprion clarkii, les ocellaris n'émettent pas de sons avec leur bouche pour attirer leur partenaire. Le poisson clown n'est pas un très bon nageur, sa physiologie l'oblige à avoir une nage ondulante lui accordant une certaine grâce. C'est souvent pour cela qu'on le verra souvent en accord avec son anémone comme si il se reposait. Cependant attention aux bacs ouverts car l'amphiprion ocellaris est un très bon sauteur, il aura vite fait de sauter hors de son aquarium.



Equipé d'une pompe, d'un écumeur, d'un chauffage, d'un siporax, d'un conditionneur d'eau et bactéries, uv 5 watts, d'un éclairage leds blanc/bleu et d'un volume de 130 litres.



Aquarium marin
Sera - biotop cube 130
559,99€ 4001942310994

SON HABITAT

La maintenance d'un couple de poisson clown n'est pas difficile en soi, pour peu que l'on soit bien conseillé en aquariophilie marine. En effet l'Amphiprion ocellaris vit en eau salée à une densité de 1025 dans son milieu naturel, cependant si vous souhaitez maintenir ces poissons uniquement sans coraux vous pouvez sans aucunes conséquences baisser la densité à 1021. Le volume de l'aquarium sera de 100 à 120 litres : nous avons déjà vu des particuliers maintenir un couple dans un 60 litres mais la croissance s'y trouve considérablement freinée et les poissons s'en trouveront quelque peu à l'étroit lorsqu'ils auront passé l'âge de la puberté. Cela dit, on pourra débuter avec des juvéniles (poissons de 2.5 à 3 cm) dans un 60 litres mais on conseillera fortement de passer le cap du volume supérieur rapidement.

L'aquarium sera équipé :

- d'un filtre,
- d'un écumeur pour évacuer les protéines de l'eau et de pompe de brassage afin de créer un mouvement d'eau constant
- d'un chauffage pour une température à 25/26 degrés.

Pour ce qui est de l'éclairage prévoir 1 watt/litre si vous optez pour des tubes, sinon des éclairages leds pour les aquariums marins avec coraux et consommant moins d'énergie sont disponibles sur la marché. À vous de trouver l'option qui conviendra le mieux à votre budget. Pour la mise en eau respectez bien le cycle de l'azote, soit environ deux mois minimum, pour que l'aquarium marin soit bien équilibré. Un point essentiel si l'on veut avoir des poissons marins en bonne santé et avec des couleurs éclatantes.



SON ALIMENTATION

Dans leur milieu naturel, le choix et la diversité ne sont pas une contrainte car tout est à portée de nageoires ou presque ! Le poisson clown est réputé pour avoir bon appétit. Etant omnivore toutes les petites proies naturelles sont bonnes à manger : crustacés comme les gammars, mais aussi petites crevettes, copépodes, zooplancton et algues font également parties du menu. Les adultes s'éloigneront de quelques mètres de leur anémone pour se restaurer tandis que les juvéniles resteront dans celle-ci. En captivité le choix est tout aussi grand pour peu que l'on veuille se donner la peine de bien diversifier le menu de « Némé » favorisant ainsi le maintien de ses belles couleurs. Artémias

vivants ou congelés, mysis, chair de moule broyée ou nourriture lyophilisée. Il existe aussi une alimentation comportant 95 % de Calanus finmarchicus et 5 % de Calanus helgolandicus c'est le Plankton Pur de la marque JBL, petite révolution pour nos poissons car c'est la copie conforme à celui de la nature. Pour conforter le tout, un apport régulier d'une nourriture lyophilisée n'est pas négligeable, des petits granulés délicatement dosés feront l'affaire. Préférez une marque de qualité par exemple Océan nutrition.



Nourriture poissons
JBL - Plankton Pur M - en sachet
8,99€ 4014162051790

Qu'ils soient de France, d'Israël ou d'Asie, aujourd'hui la majorité des poissons clown sont d'élevage, il n'y a quasiment plus de prélèvement dans le milieu naturel sauf cas exceptionnel. Le prix des sujets d'élevage est devenu plus compétitif qu'il y a quelques années, par rapport aux sujets sauvages et c'est une bonne chose pour la conservation animale.

Pour former un couple il faut simplement deux jeunes sujets puisque étant hermaphrodites protandres. Le dominant se transformera naturellement en femelle à l'âge de la puberté. Sinon une deuxième solution consiste à prendre deux clowns adultes, le plus grand et le plus rond au niveau de l'abdomen étant la femelle. C'est généralement le mâle qui commence la parade en nageant de bas en haut devant la femelle. Si la femelle est consentante et s'ils se trouvent dans un milieu où ils se plaisent, vous ne tarderez pas à les voir s'affairer autour du pied de leur anémone. Ils vont alors nettoyer ce qui sera leur site de ponte. À partir de ce moment, il vous sera quasiment impossible de mettre la main dans le bac sous peine de vous faire « mordre » car les poissons clowns sont des parents modèles. Une bonne alimentation avec des artémias vivants où un changement d'eau peut inciter les poissons à se reproduire plus facilement. De plus varier les repas donnera des œufs de qualité.

SA REPRODUCTION

Les tubes génitaux apparaissent enfin, et c'est le signe que le moment tant attendu va débiter. C'est généralement en soirée que le couple va se mettre en activité, durant près d'une heure la femelle va pondre longitudinalement et aussitôt les œufs seront recouverts par la semence du mâle. Selon l'âge du couple ce sont de 200 à 1000 œufs qui seront ainsi « collés » au pied de l'anémone. Les œufs forment une jolie plaque de couleur jaune orangée. Ils mesurent chacun 3 mm de long pour 1 mm en largeur. À partir de cet instant il faudra compter 8 jours avant l'éclosion à une température de 26 degrés. Durant cette période les parents vont se relayer

pour ventiler, soigner les œufs, mais aussi pour aller se nourrir. Les œufs vont beaucoup évoluer, changeant aussi de couleur (passant du orange au gris) et on devinera même les yeux des futurs alevins vers le 7^{ème} jour où ils seront de couleur cuivrée jusqu'au 8^{ème} jour où ils deviendront argentés. Le moment de la naissance est enfin venu. L'idéal pour avoir un taux de réussite optimum est de prendre la pierre où ont été pondus les œufs 24 heures avant l'éclosion et de la transférer dans un aquarium nu d'une cinquantaine de litres avec la même eau et sans contact avec l'air. Les œufs éclosent, les alevins vont rapidement se diriger vers la surface et commencer à nager. Les bébés clowns à ce moment vont disposer de 24 heures pour se nourrir seuls grâce à leur petit sac vitellin. Ensuite, on introduira une souche de rotifères vivants : Brachionus plicatilis. C'est cette même souche que l'on utilise en aquaculture pour nourrir les tout petits alevins avant de passer à une autre nourriture vivante : les nauplies d'artémia. On ajoutera aussi une souche de phytoplancton qui rendra l'eau verte mais sans aucun danger. Le stade des 7 premiers jours est le plus difficile à passer (vous aurez sans nul doute un peu de mortalité) mais ensuite tout devient plus simple. C'est seulement après un mois que les couleurs apparaîtront vraiment.



Le poisson clown est vraiment le poisson idéal pour débuter en aquariophilie récifale mais aussi avec le temps de quoi tenter une expérience dans sa reproduction.

LES INDISPENSABLES

Offrez à votre Amphiprion ocellaris un univers aquatique agréable : Un aquarium eau de mer, des coraux, une alimentation équilibrée et de bons produits de nettoyage seront les produits indispensables à acheter !



Amphiprion ocellaris

19,99€ 2090000136340



Photo non contractuelle.

Coraux

à partir de **24,99€** 2090000063363



BioDigest est une solution bactérienne concentrée, destinée d'une part à instaurer une filtration biologique optimale et d'autre part à contribuer à l'élimination des déchets de l'aquarium. BioDigest est très efficace lors de l'entretien de votre aquarium d'eau douce ou d'eau de mer.



Sable vivant 'océan direct'

Caribsea - 2,25 Kg

12,99€ 0008479009050

Soit 5€77 le kilo.



Bactéries vivantes

Prodigio - 6 ampoules

14,99€ 3594200001112



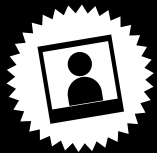
Sel marin 'Coral pro salt'

Red Sea - poissons et coraux - 7 Kg

24,99€ 7290100771846

Soit 3€57 le kilo.

PORTRAIT



LE
CHINCHILLA



À SAVOIR

LE CHINCHILLA

Nom commun : Chinchilla

Nom scientifique : Chinchilla Laniger et Chinchilla Brevicauda.

Famille : Chinchillidés

Genre : Chinchilla

Origine : Amérique du Sud, la cordillère des Andes

Taille : 25 à 30 cm

Poids : 400 à 600 gr

Durée de vie : 10 à 15 ans

Statut juridique : Domestique

SES CARACTÉRISTIQUES

Les chinchillas que vous pouvez trouver en France sont très différents de ceux qui vivent encore à l'état sauvage. Le Chinchilla actuel est la création de plusieurs décennies d'élevages, via la reproduction entre le chinchilla Laniger et le chinchilla Brevicauda.

Le chinchilla Lanigera est connu pour vivre entre 800 et 1500 mètres d'altitude, sur les plateaux des régions de la Cordillère des Andes au Chili. En revanche, l'espace naturel du chinchilla Brevicauda se situe au niveau du Pérou, de l'Argentine, de la Bolivie et du Chili, entre 3000 et 4500 m d'altitude. A l'état sauvage, les zones de vie de cet animal sont des endroits rocheux et secs. L'aspect rocheux de ce milieu était bénéfique pour le chinchilla car les nombreuses failles dans les rochers, fissures et creux, faisaient office de cachettes sûres et rapides d'accès en cas de danger ou d'attaques d'un prédateur. De part sa taille, le chinchilla est donc une proie facile pour les oiseaux tels que le condor ou encore la chouette, et pour d'autres espèces comme le chat des Andes. Cet aspect sauvage explique ainsi le comportement du chinchilla. D'instinct, il craint tout ce qui se trouve au dessus de lui. En effet, pour lui, il apparente ce mouvement à celui d'un prédateur et va donc fuir pour se protéger.

Le chinchilla est un animal extrêmement facile à vivre. Vif, gracieux, aimant le contact, malicieux, c'est un animal qui a de nombreux atouts. Grâce à sa taille et son mode de vie, notre petit rongeur est indiscutablement mieux adapté à la vie en appartement qu'un grand nombre de chiens, voire de chats. Il n'éprouvera pas forcément le besoin de sortir une fois qu'il se

sera familiarisé avec son nouvel environnement et s'il dispose d'une cage aux dimensions adaptées à ses besoins, il y sera parfaitement heureux. Le chinchilla se montre souvent joueur et malicieux. Attendez-vous à ce qu'il vous vole quelques objets pour les cacher.

Le chinchilla, est un animal plus crépusculaire que diurne. C'est-à-dire qu'il dort beaucoup pendant la journée, et se réveille en début de soirée. Il convient donc parfaitement à des gens qui ont des activités (travail, études, école...). Même si c'est un animal bien adapté à la vie en appartement, il ne faut pas non plus qu'il vive dans un cadre trop petit. Il est par exemple déconseillé d'avoir un chinchilla dans un studio. Pourquoi ? Parce que ses déplacements nocturnes, sa mastication ou ses petits cris peuvent réveiller son maître, mais aussi parce que notre ami a un tempérament paisible et tranquille, et qu'il apprécie peu les soirées animées.

Le chinchilla n'est pas très contraignant. Vos efforts vous seront récompensés au centuple, quand votre nouveau compagnon vous prouvera son affection en sautant dans vos bras et en se pelotonnant contre vous. Néanmoins, ce n'est pas un compagnon à conseiller aux très jeunes enfants, âgés de moins de huit ans. Ceux-ci, en effet, ont tendance à manquer de délicatesse dans le maniement des animaux. Ils n'en comprennent pas toujours la fragilité. Le chinchilla est sensible au stress, il n'aime pas être serré trop fort, ni manipulé maladroitement, et cela peut provoquer chez lui de la peur, voire une légère agressivité. En revanche, pour les enfants un peu plus âgés, la possession d'un chinchilla constitue souvent un excellent moyen

de les responsabiliser, de leur apprendre à prendre en charge, à un certain niveau, l'ensemble des besoins d'un être vivant. Il existe différentes couleurs chez le chinchilla : gris, bleu, noir, blanc, beige, crème ou encore panaché.



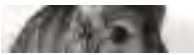
Ce produit est indispensable pour le bien-être et l'entretien du pelage de votre chinchilla.



Terre à bain
2 litres - Au thé vert
7,99€ 3336022120370

Soit 3€995 le litre





SON HABITAT

À SAVOIR

Tout d'abord il faudra lui apporter une cage ou une volière, mesurant minimum 90cm de haut, 50cm de large et 50cm de profondeur. Evitez d'installer la cage dans une pièce humide ou en courant d'air. Les cuisines, les pièces avec la lumière directe du jour (une trop forte chaleur pourrait être très dangereuse) ou encore les chambres pour les personnes asthmatiques. Installez là plutôt dans une pièce avec un peu de passage pour que votre ami s'habitue à votre présence. La plupart des cages adaptées pour le chinchilla sont pratiquement toutes surélevées mais si ce n'est pas le cas, installez la cage en hauteur pour qu'il n'y ait pas de contact avec le sol froid.



Cage chinchilla
'Tower' - Dim. 80 x 75 x 161 cm
329,99€ 8010690075761

L'ENTRETIEN

Le fond de la cage (copeaux, chanvre...) doit être renouvelé 1 fois par semaine. Le bac doit être nettoyé en même temps que le substrat. Désinfectez et nettoyez le bac avec du nettoyant spécial rongeurs que vous pourrez trouver dans votre animalerie (Saniterpen par exemple). Rincez à l'eau claire et essuyez. Les accessoires devront être nettoyés et désinfectés de la même façon que le bac, 1 fois par semaine également. Un entretien régulier de la cage de votre chinchilla est très important, car dans le cas contraire cela pourrait nuire à la bonne santé de votre animal.

LES ACCESSOIRES

À l'intérieur de la cage il faudra lui aménager des étagères (sauf si déjà livrées avec la cage) en bois traité. Le chinchilla est un rongeur donc il rongera parfois les éléments de sa cage. Au fond de la cage, il faudra lui mettre, du copeau de bois, du chanvre et de la litière végétale. Un biberon avec de l'eau toujours propre qu'il faudra nettoyer une fois par semaine. Il est préférable de choisir une mangeoire en inox que l'on peut fixer à la cage ou bien dans une matière lourde pour éviter que le chinchilla ne la renverse. Un râtelier à foin. Il faut absolument ne pas mettre le foin à même le sol car le chinchilla risquerait

d'uriner dessus et donc de ne pas le consommer alors qu'il est indispensable à son alimentation. De la terre à bain dans une « baignoire ». S'il n'urine pas dedans vous pouvez lui laisser continuellement. Sinon il faudra lui en limiter l'accès, 1 heure par jour étant amplement suffisant. La terre à bain est primordiale pour le bien être de votre chinchilla, en effet celle-ci permet d'entretenir sa fourrure. Une maison sera très appréciée par votre chinchilla, elle devra être fixée à la cage, afin d'éviter qu'elle tombe, sur la plus haute étagère.

SON ALIMENTATION



Nourriture chinchilla

70 g

5,29€ 5410340613597

Soit 75,57€ le kilo



Le chinchilla est un mammifère nocturne. Il est donc préférable de lui donner son alimentation lors de ses périodes d'éveil afin de ne pas perturber son rythme biologique. L'alimentation du chinchilla est un point essentiel et les règles doivent être respectées scrupuleusement afin d'assurer une bonne qualité et durée de vie à son compagnon. La plupart des maladies et 2 cas de mortalité sur 3 sont dus aux problèmes de transit suite à des erreurs alimentaires, à l'utilisation de produits non adaptés ou carencés. Herbivore, le chinchilla a besoin d'une alimentation équilibrée (notamment en fibres), de qualité et surtout pas trop riche car il dispose d'un appareil digestif fragile.

L'alimentation doit être composée obligatoirement des éléments suivants :

- Eau minérale : elle doit être distribuée à volonté et renouvelée chaque jour.
- Foin : il est une aide précieuse et indispensable au bon fonctionnement du transit intestinal. Sans foin, le transit fonctionne difficilement et peut conduire à des constipations parfois mortelles ! Il permet également une bonne usure des molaires, ce qui est primordial pour tous les rongeurs et lui permet ainsi de maintenir une dentition saine !
- Granulés spécifiques chinchillas
- Quelques friandises occasionnellement, par exemple : caroube, baies d'églantines, bouton de roses, pétales de roses, chardons etc ... (vous les trouverez dans votre animalerie).
- Des éléments à ronger tels que des pierres minérales, des bâtons de noisetiers...

SON ACCLIMATATION

Il est préférable que tout soit prêt pour accueillir votre petit compagnon dès votre arrivée. Déposez délicatement la petite boîte de transport directement dans la cage ou placez-la contre la porte de celle-ci.

- Laissez sortir l'animal tranquillement, il aura peut-être besoin de temps et il ne faut pas le brusquer, le stress du voyage étant déjà très dur pour lui.

- Évitez les bruits forts, les gestes brusques, votre compagnon a réellement besoin de calme et de douceur. Si vous avez d'autres animaux, sortez les de la pièce et évitez l'accès à la cage, le temps que votre chinchilla se familiarise avec son nouvel environnement.

- Laissez-le dans sa cage afin qu'il se sente en sécurité et qu'il puisse découvrir son habitat et son nouvel univers dans le calme.

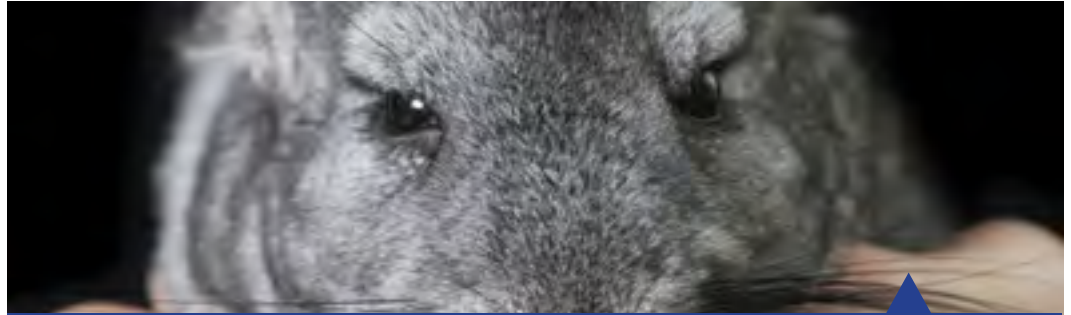
- Parlez lui doucement qu'il se familiarise à votre voix. N'essayez pas de le sortir les 3/4 premiers jours et laissez lui vraiment le temps de s'installer. Tout doit se faire par étape après plusieurs jours, dans le calme et en douceur.

- Faites connaissance à travers les barreaux de la cage, il va venir vous sentir par curiosité.

- Proposez-lui une petite friandise dans le creux de votre main afin qu'il se sente en sécurité.

Lorsqu'il n'aura plus d'appréhension en vous voyant approcher, ouvrez-lui la porte et tentez de lui donner des granulés dans le creux de la main... il posera alors ses pattes sur vous et établira donc un premier contact. S'il ne montre pas de signe d'angoisse ou de crainte vous pourrez alors commencer à le caresser doucement. Vous pourrez ensuite le laisser monter sur votre bras, il va alors s'habituer et venir directement dès que vous ouvrirez sa cage. Si l'animal ne se débat pas vous pouvez ensuite le tenir contre vous. Après quelques temps de patience, votre chinchilla viendra directement vers vous et les contacts seront

de plus en plus nombreux et affectueux. Mais ce résultat dépend de votre patience et de votre surveillance pendant ses sorties. Les chinchillas sont des animaux qui n'aiment pas être manipulés et ne supportent pas d'être opprimés. Il faut donc les manipuler avec douceur et ne pas les serrer trop fort, et surtout ne pas l'attraper par la queue. Par conséquent, il est important de les sortir dans un lieu sécurisé si jamais ils venaient à sauter de vos bras pour s'échapper. Apprivoiser un chinchilla est un processus lent et tous les animaux ont des caractères différents...



La patience est donc le maître mot pour établir un lien avec son chinchilla... C'est à lui de venir à vous. Patientez... vous en serez largement récompensé !

SA REPRODUCTION

L'accouplement des chinchillas se déroule généralement le soir, il dure peut de temps mais peut être répétitif. Pendant la gestation le couple peut rester ensemble, mais une fois la mise bas terminée, il est conseillé de séparer le mâle de la femelle. Après cela vous n'avez rien à faire de plus, à part laisser faire la nature, mais toujours en gardant un œil sur votre ami. Il existe plusieurs façons de voir si votre femelle est «enceinte» ou non :

La palpation : elle est possible au bout de 6 à 8 semaines.

La pesée : il faut la peser régulièrement, voir si elle a pris du poids ou non.

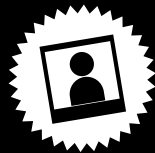
L'examen des tétines : il suffit de souffler sur la

fouffure du ventre de votre femelle chinchilla, quand elle est «enceinte» les tétines sont plus grosses et plus allongées. Les chinchillas ne préparent pas l'arrivée de leurs petits, ils ne fabriquent pas de nid... Les bébés naissent déjà avec des dents, les yeux ouverts et gambadent déjà tout seuls. Ils se nourrissent de granulés et de foin déjà au bout du 5ème ou 6ème jour. La période de sevrage dure environ 12 semaines. Si vous décidez de rajouter le mâle, faites-le au bout de quelques semaines, en apportant une ou deux cachettes supplémentaires dans la cage pour que chacun y trouve sa place et pour éviter que les nouveaux nés ne soient stressés par une nouvelle présence.



Maturité sexuelle chez le mâle : 6 mois
Maturité sexuelle chez la femelle : 4 mois
Gestation : 111 jours
Nombres de petits : 2 à 3 petits par portée

PORTRAIT



LE PHASME

Les phasmes sont de remarquables insectes herbivores dotés d'une incroyable capacité à se fondre dans la nature. Qu'elles soient feuilles ou bâtons, ces drôles de petites bêtes ne manquent pas d'idées en matière de camouflage. Il faut savoir que les phasmes font partie de la grande famille des insectes, c'est-à-dire qu'ils possèdent eux aussi, un squelette extérieur qui recouvre leur corps divisé en trois parties (tête, thorax, abdomen). Leur tête est dotée d'une paire d'antennes et d'une paire de mandibules par lesquelles la nourriture est ingurgitée, ainsi que trois paires de pattes bien fixées sur le thorax.



SES CARACTÉRISTIQUES

Avec près de 2500 espèces reconnues à travers le monde, le phasme se trouve principalement dans les régions tropicales du globe mais quelques individus ont également élu domicile dans nos belles régions françaises.

LES ROIS DU MIMÉTISME

Qualifiés à tort d'insectes mimétiques (c'est à dire qu'ils changent de couleur en fonction du support sur lequel ils se situent), les phasmes sont en réalité des insectes homochromes (2 couleurs composées de spectres différents mais produisant la même sensation visuelle) et/ou homomorphes (qui a la même forme). Respectivement, leur couleur initiale se fond à celle de la nature, et ils peuvent imiter les formes des végétaux qui les entourent (exemple : la phyllie est similaire à une feuille).



À SAVOIR

Le record de taille est détenu par un spécimen d'Asie, qui toutes pattes allongées mesure 54 cm de long. Notre phasme français mesure quant à lui une dizaine de centimètres.

LE PHASME EN FRANCE

Sur le territoire français, nous pouvons compter 3 sortes de phasmes bâtons :

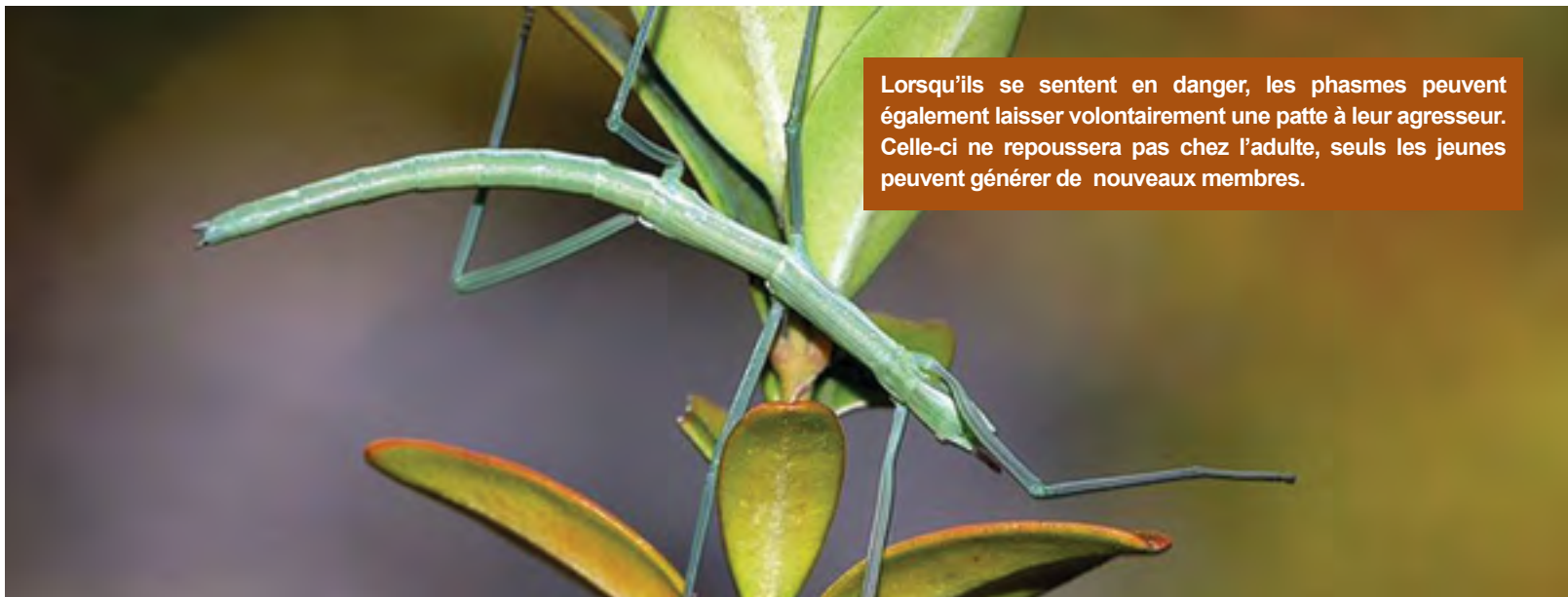
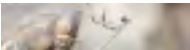
Le phasme gaulois : il peut être vert ou brun.

Le phasme espagnol : un peu plus vert et que l'on trouve principalement sur la péninsule ibérique.

Le phasme de Rossi : le plus grand des trois.

On trouvera plus facilement des phasmes dans les régions situées au sud de la France. Quelques spécimens ont toutefois été recensés en Bretagne ou en Normandie. Préférant vivre la nuit, le phasme est donc plus difficile à observer en plein jour dans la nature. Si vous souhaitez observer ces drôles de petites bêtes, les mois de juin et juillet seront les plus propices à

cette observation. Les phasmes étant devenus adultes, ils seront donc plus faciles à observer dans la nature car plus grands. Si vous souhaitez les observer dans leur milieu naturel, partez en expédition dans les buissons la nuit tombée et armez-vous d'une lampe torche, d'un filet à phasmes ou à papillons ainsi que d'un vaporisateur rempli d'eau. Il est plus facile d'observer les phasmes la nuit car ceux-ci se nourrissent de feuilles. Ainsi, partez à la recherche d'un buisson de ronces et vaporisez-le d'eau. Les phasmes n'aimant pas l'eau, ils vont s'activer pour partir à la recherche d'un endroit plus sûr où se mettre au sec. C'est seulement à ce moment précis que vous pourrez capturer vos premiers phasmes.



Lorsqu'ils se sentent en danger, les phasmes peuvent également laisser volontairement une patte à leur agresseur. Celle-ci ne repoussera pas chez l'adulte, seuls les jeunes peuvent générer de nouveaux membres.

LES PARTICULARITÉS MORPHOLOGIQUES

Certains des phasmes que vous allez observer grâce à la vaporisation d'eau vont certainement tenter de s'enfuir, tandis que d'autres se sentant en danger risquent de faire le mort. Ce phénomène tout à fait naturel s'appelle la catalepsie. Dans certains cas les phasmes bâtons se sentant menacés peuvent se transformer en une véritable brindille grâce à une sorte de gouttière située dans les flancs de l'abdomen. Grâce à cette morphologie atypique, le phasme bâton a la particularité de pouvoir rentrer ses

quatre pattes arrière dans ces fameuses gouttières, et en plaçant ses pattes avant sur le devant, le phasme se transforme alors en brindille très rapidement. Ainsi il est moins vulnérable face au danger.

Les phasmes, comme bon nombre d'insectes, ont la particularité de pouvoir s'accrocher sur n'importe quelle surface, verre compris. Mais comment font-ils pour ne pas tomber ? Il faut regarder de plus près les pattes du phasme pour comprendre ce phénomène.

Les pattes du phasme sont munies de crochets, elles peuvent s'agripper à n'importe quelle surface sans difficulté. Mais ces crochets aussi redoutables soient-ils ne font pas tout : les pattes du phasme sont également pourvues d'une glande qui sécrète une substance collante et qui va permettre au phasme de bien adhérer aux surfaces lisses comme le verre.



Offrez à votre phasme une mangeoire imitation rocher dans laquelle il trouvera toute sa nourriture préférée.



Litière naturelle
Reptiles-Planet - 6 litres
6,99€ 3760140900024
Soit 1€165 le litre



Mangeoire / Abreuvoir
Reptiles-Planet
10,99€ 3336022090307



Lierre
Pot Ø8 cm
2,99€ 871312300903